

Národná agentúra programu  
Erasmus+ pre vzdelávanie  
a odbornú prípravu



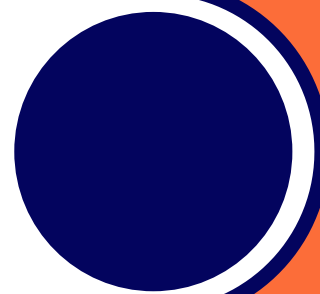
# IDENTIFIKÁCIA POTREBY ŠKOLY

MARTA HANEČÁKOVÁ

## IDENTIFIKÁCIA ŠKOLY

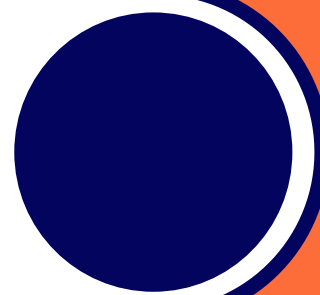
**KTO SME?**

POPIS ŠKOLY, PROSTREDIA, VÍZIE . . .



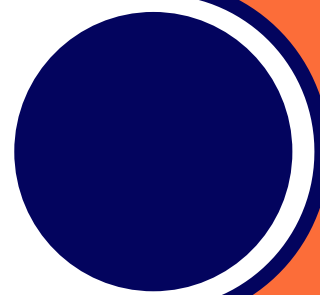
**AKO?**

MAPUJEME POTREBY



**ČO?**

POTREBUJEME ZMENIŤ, ZLEPŠIŤ



7 KROKOV K MODERNEJ ŠKOLE

BUDOVANIE VZŤAHOV SO ŠKOLSKOU KOMUNITOU

FINANCOVANIE A VYUŽITIE PROGRAMOV

PROSTREDIE A INFRAŠTRUKTÚRA

PODPORA ŽIAKOV A ŠKOLSKÉ SLUŽBY

PERSONÁLNE ZABEZPEČENIE A PROFESIJNÝ ROZVOJ

MATERIÁLNE a TECHNICKÉ VYBAVENIE

VÝCHOVNO – VZDELÁVACIE POTREBY

## ASPEKTY OVPLYVŇUJÚCE ROZVOJ

ZOHĽADNENIE TRENDOV A INOVÁCIÍ

ZAPOJENIE VŠETKÝCH ZAINTERESOVANÝCH  
STRÁN

POROVNANIE S INÝMI ŠKOLAMI  
BENCHMARKING

ANALÝZA DEMOGRAFICKÝCH  
A SOCIÁLNO EKONOMICKÝCH FAKTOROV

## SITUAČNÁ ANALÝZA

ANALÝZA CIEĽA



IDENTIFIKÁCIA KLÚČOVÝCH FAKTOROV  
A TRENDOV



ZHROMAŽDENIE RELEVANTNÝCH  
INFORMÁCIÍ



SWOT ANALÝZA

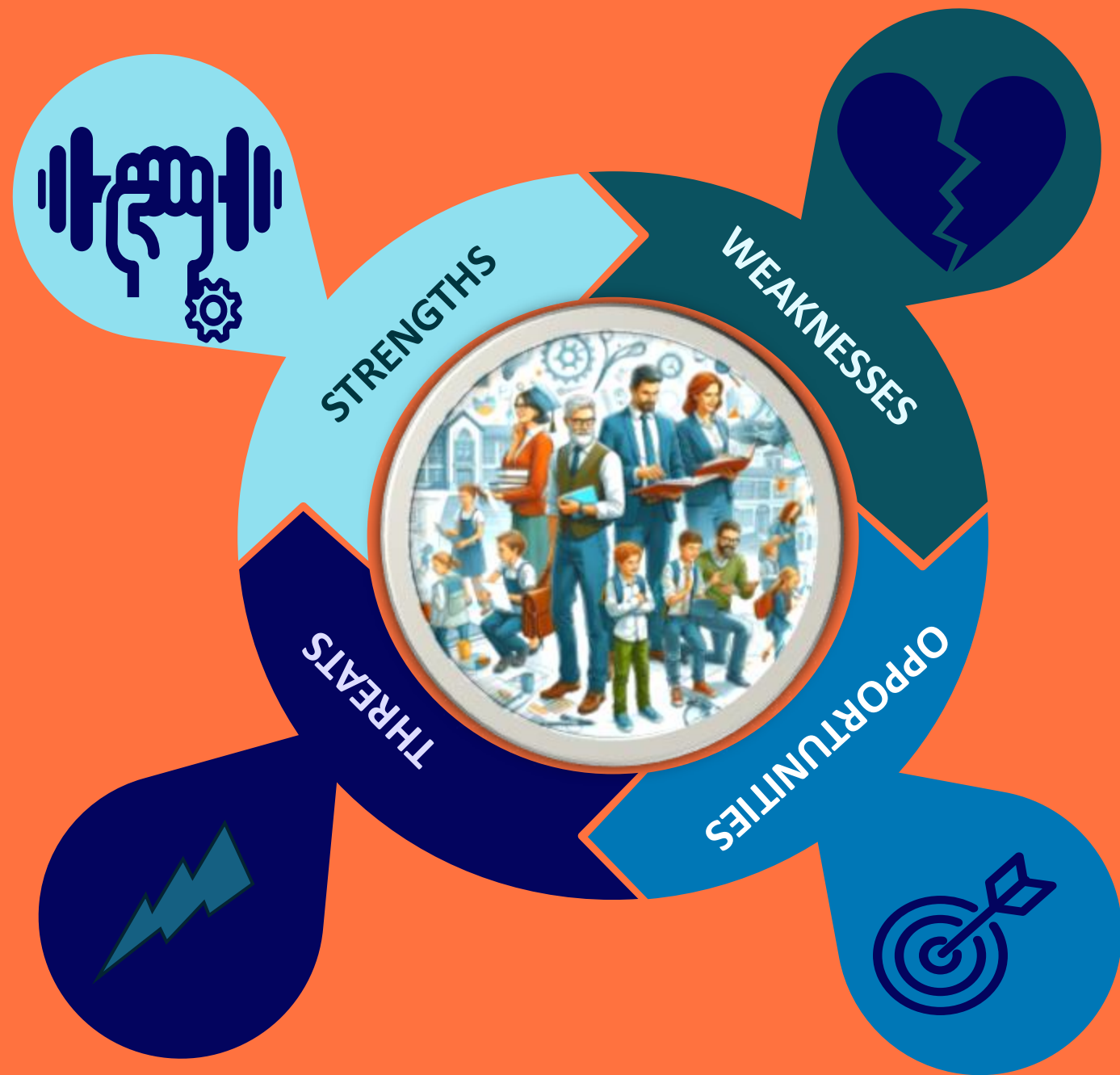


VÝBER VHODNÝCH  
ANALYTICKÝCH NÁSTROJOV



PESTLE ANALÝZA





## SWOT ANALÝZA

Škola na vidieku s počtom obyvateľov 20 000. Slabo rozvinutá infraštruktúra. Je tu dom kultúry, knižnica, futbalový štadión. Škola bola postavená v roku 1960. Pracuje tu 15 zamestnancov z toho 10 pedagogických, ktorí sú plne kvalifikovaní. Školu navštevuje 180 detí z toho 30% dochádza z okolitých obcí.

## **Silné stránky**

- **Kvalifikovaný personál**
- **Komunitná podpora**
- **Blízkosť športovej infraštruktúry**
- **Knižnica a dom kultúry**

## **Slabé stránky**

- **Nízka úroveň infraštruktúry**
- **Dochádzanie žiakov z okolitých obcí**
- **Obmedzený počet vzdelávacích a voľnočasových zariadení**

## **Príležitosti**

- **Granty a fondy EÚ**
- **Spolupráca s miestnymi inštitúciami**
- **Zameranie na ekologické vzdelávanie**
- **Možnosť spolupráce s miestnymi podnikmi**

## **Hrozby**

- **Migrácia do väčších miest**
- **Finančné obmedzenia**
- **Obmedzené možnosti kariérneho rastu učiteľov**
- **Demografické zmeny**

Národná agentúra programu  
Erasmus+ pre vzdelávanie  
a odbornú prípravu



	VZDELAVÁNIE	INKLÚZIA	INTEGRÁCIA	PERSONAL	FINANCIE	SPOLUPRÁCA



## PESTLE ANALÝZA

c

Škola na vidieku s počtom obyvateľov 20 000.  
Slabo rozvinutá infraštruktúra. Je tu dom kultúry, knižnica, futbalový štadión. Škola bola postavená v roku 1960. Pracuje tu 15 zamestnancov z toho 10 pedagogických, ktorí sú plne kvalifikovaní. Školu navštevuje 180 detí, z toho 30% dochádza z okolitých obcí.



### **Politické faktory**

- Podpora vzdelávania zo strany štátu
- Regionálna politika na podporu vidieka
- Stabilita legislatívy v oblasti školstva ? (Školský zákon)

### **Ekonomické faktory**

- Miestna ekonomika a príjmy rodín
- Nedostatok rozvinutých infraštruktúrnych investícií
- Možnosti zamestnania pre absolventov

### **Sociálne faktory**

- Rastúce očakávania rodičov
- Kultúrne a komunitné zázemie
- Dochádzanie žiakov z okolitých obcí

### **Technologické faktory**

- Nedostatok moderného vybavenia
- Príležitosť pre granty na technologický rozvoj
- Využívanie technológie na diaľku

### **Legislatívne (právne) faktory**

- Školské normy a predpisy
- Pracovné právo a ochrana zamestnancov
- Podmienky grantov a dotácií
- 

### **Environmentálne faktory**

- Ekologická výchova a zameranie na trvalo udržateľný rozvoj
- Prírodné prostredie pre šport a výučbu vonku
- Potreba ekologického vybavenia a opatrení

## NAJČASTEJŠIE CHYBY PRI SWOT ANALÝZE

1.	Povrchné alebo nejasné identifikovanie faktorov	Niektoré tímy uvedú veľmi všeobecné alebo nejasné odpovede, napr. "silné stránky: kvalita," bez dôležitých údajov. SWOT analýza je najefektívnejšia, ak je detailná a špecifická.
2.	Zamieňanie interných a externých faktorov	Silné a slabé stránky sú vnútorné faktory, príležitosti a hrozby sú externé. Často sa však miešajú, čo môže viesť k mylným záverom o možnostiach a rizikách.
3.	Nerealistické alebo subjektívne hodnotenie	Nadhodnotia alebo podhodnotia schopnosti či slabé stránky. Objektívne pohľady sú pritom kľúčové pre realistickú analýzu.
4.	Ignorovanie budúcnosti a dynamických zmien	SWOT analýza často zachytáva iba súčasné podmienky.
5.	Nedostatočná analýza príležitosti a ohrození	Príležitosti a hrozby bývajú často formulované iba na základe aktuálnych udalostí bez širšieho kontextu.
6.	Nezahrnutie všetkých relevantných perspektív	Analýzu často vykonáva iba vedenie školy alebo riaditeľ, či určitá časť tímu. Zapojenie ďalších účastníkov.
7.	Nejasné nastavenie ďalších krokov	SWOT analýza má význam iba vtedy, ak na základe nej vzniknú konkrétne akčné plány. Často sa stáva, že analýza končí bez jasných krokov, iba pomenovaním silných a slabých stránok.
8.	Zameranie sa len na negatíva alebo pozitíva	SWOT má zachytiť vyvážený pohľad, no niektoré tímy sa príliš sústredia len na slabé stránky a hrozby, alebo naopak len na silné stránky a príležitosti, čo vedie k skresleným záverom.
9.	Príliš časté opakovanie analýzy bez reálnych zmien	SWOT analýza by sa mala používať strategicky, nie neustále opakovať, môže to viesť len k ďalším údajom bez prínosu.
10.	Ignorovanie konkurencie	Často sa však SWOT robí v izolácii a nezohľadňuje, ako môžete využiť príležitosti či reagovať na hrozby.

## ČO ĎALEJ?

<b>1.</b>	<b>Analýza súčasného stavu školy</b>	Zhodnotenie silných a slabých stránok. Preštudovanie výsledkov hodnotenia
<b>2.</b>	<b>Zapojenie školskej komunity do zisťovania potrieb</b>	Dotazníky, prieskumy, skupinové rozhovory, workshopy.
<b>3.</b>	<b>Stanovenie priorít a cieľov</b>	Určenie kritických oblastí, formulácia cieľov a merateľných výsledkov.
<b>4.</b>	<b>Vypracovanie akčného plánu</b>	Stanovenie jednotlivých krokov na napĺňanie cieľov. Alokácia zdrojov.
<b>5.</b>	<b>Monitorovanie a vyhodnotenie pokroku</b>	Priebežné hodnotenie. Získavanie spätnej väzby.

## AKČNÝ PLÁN NA VYUŽITIE ZDROJOV PRE NAPLNENIE POTRIEB

AKTUÁLNE VÝZVY NA PODPORU ROZVOJA ŠKOLY

POMOC RODIČOV, MIESTNYCH FIRIEM

DOBROVOĽNÍCKA ČINNOSŤ

VLASTNÉ ANGAŽOVANIE ZAMESTNACOV



Národná agentúra programu  
Erasmus+ pre vzdelávanie  
a odbornú prípravu



Ďakujem za pozornosť.

